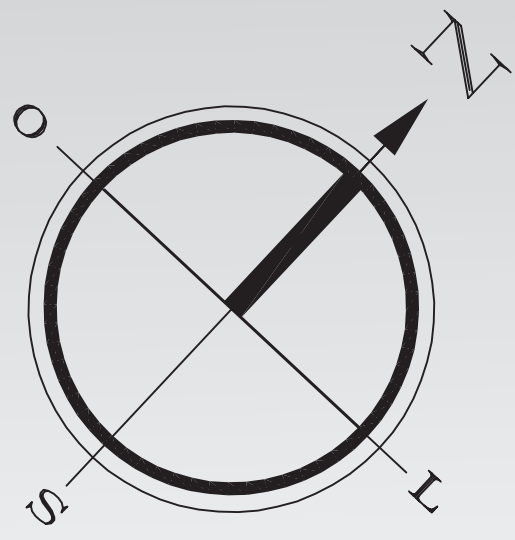


# A EDIFICAÇÃO - CEMITÉRIO VERTICAL

A organização da edificação, fundamentada no partido, é baseada em uma circulação vertical em forma de rampa que contorna todo o edifício, no sentido anti-horário (representando a morte) para subida, que leva aos lóculos. A rampa circular gerou a forma arredondada do prédio, que é setorizado por pavimentos, onde cada pavimento tem sua função específica.



Os contrastes também aparecem na edificação. A subida contornando a edificação permite vista de 360° do entorno, e proporciona sensação de exposição e amplitude. Ao chegar em cada pavimento, a forma concêntrica direciona ao átrio central, invertendo essa sensação para recolhimento e maior reclusão.

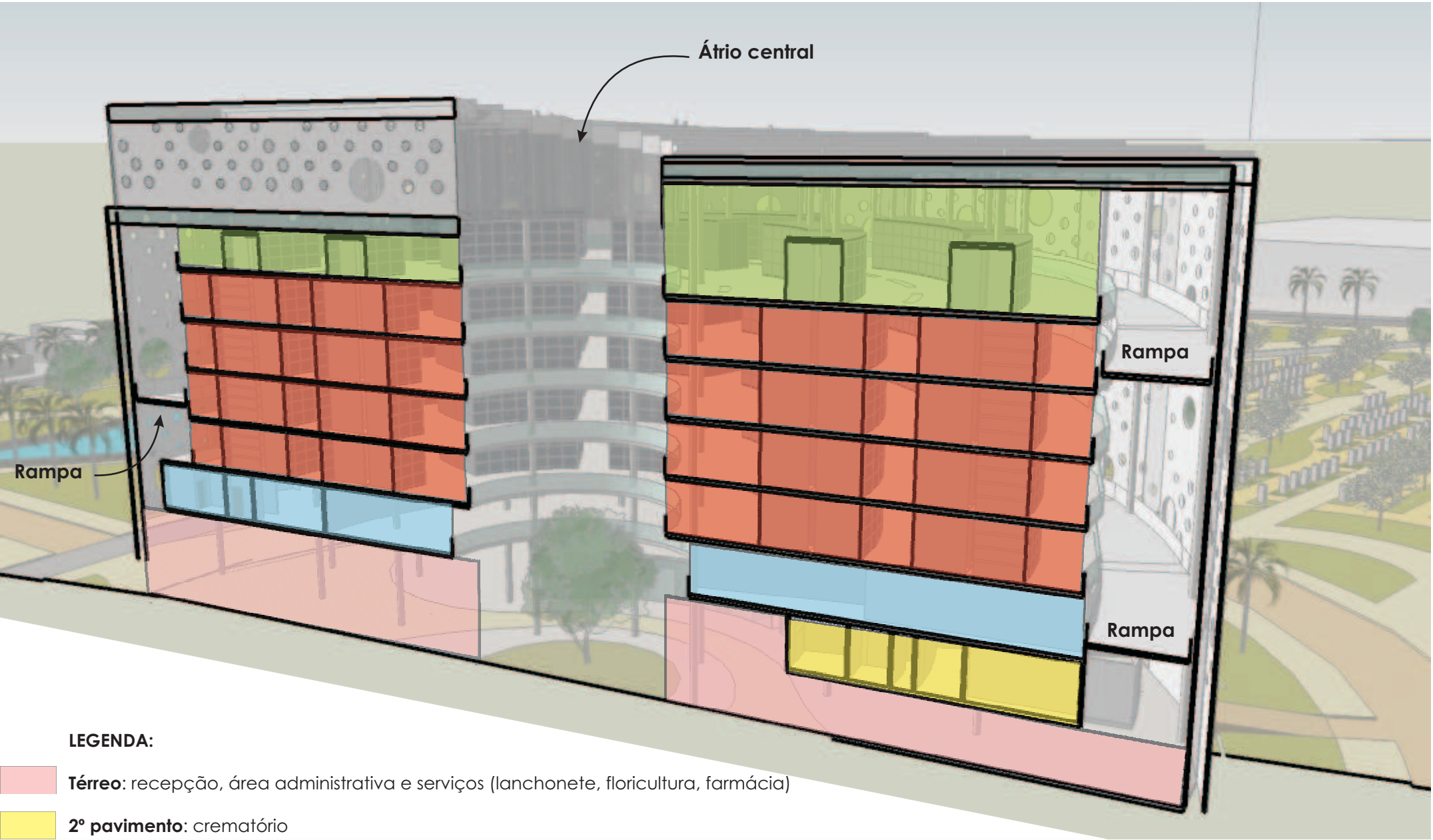
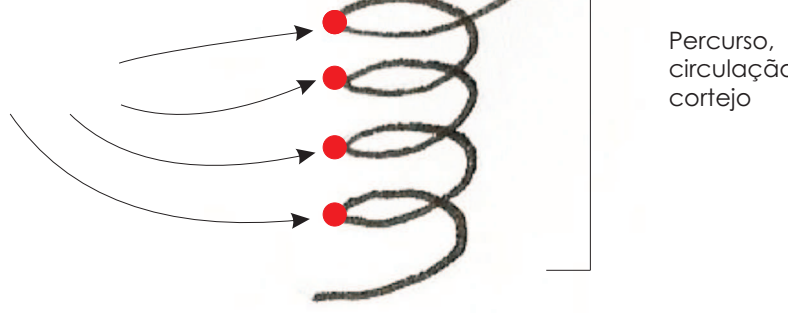
O único pavimento que não é atendido pela rampa, é o crematório (em amarelo), pois tem característica mais reservada e funcional, e não a mesma característica de visitação dos demais pavimentos.

A rampa que contorna a edificação a torna um mirante por completo, e o objetivo do trajeto é o topo. Por esta razão, o ossário foi posicionado no pavimento mais alto. Assim, evita o cruzamento de visitantes que desejam ir até o nível mais alto e um possível enterro no mesmo local.

Abaixo, alguns croquis da idéia do átrio central e da relação entre o crematório e o salão ecumênico idealizados em TFG I.

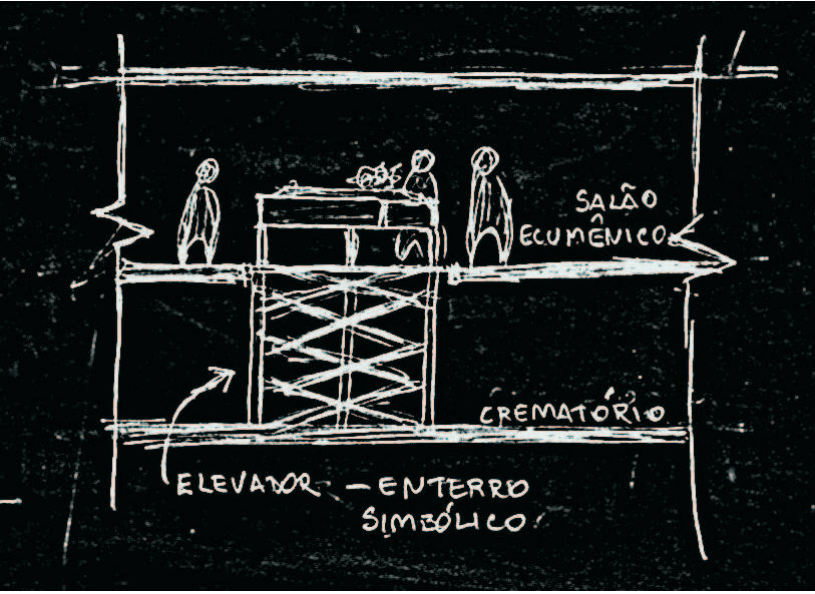
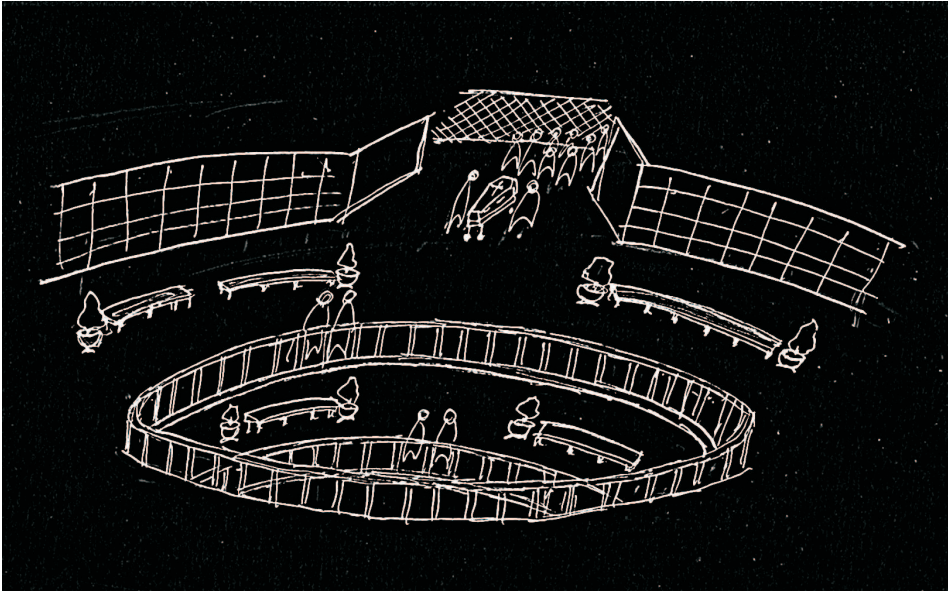
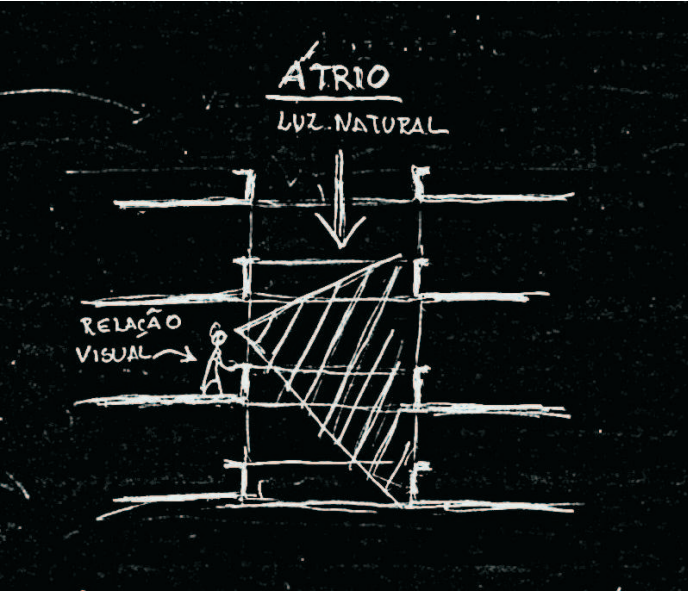
Esquema da espiral  
Subida = sentido anti-horário (morte)  
Descida = sentido horário (vida)

Chegada em cada pavimento (lóculos)



LEGENDA:

- Térreo: recepção, área administrativa e serviços (lanchonete, floricultura, farmácia)
- 2º pavimento: crematório
- 3º pavimento: cerimônias (salas de velório e salão ecumênico)
- Pavimento tipo: lóculos para sepultamento
- Cobertura: ossário



## PLANTA BAIXA

### TÉRREO E ENTORNO IMEDIATO

A organização da área administrativa do térreo resulta em uma parede de vidro, que sendo reflexiva tem a capacidade de refletir para todo o ambiente a luz proveniente do átrio central.

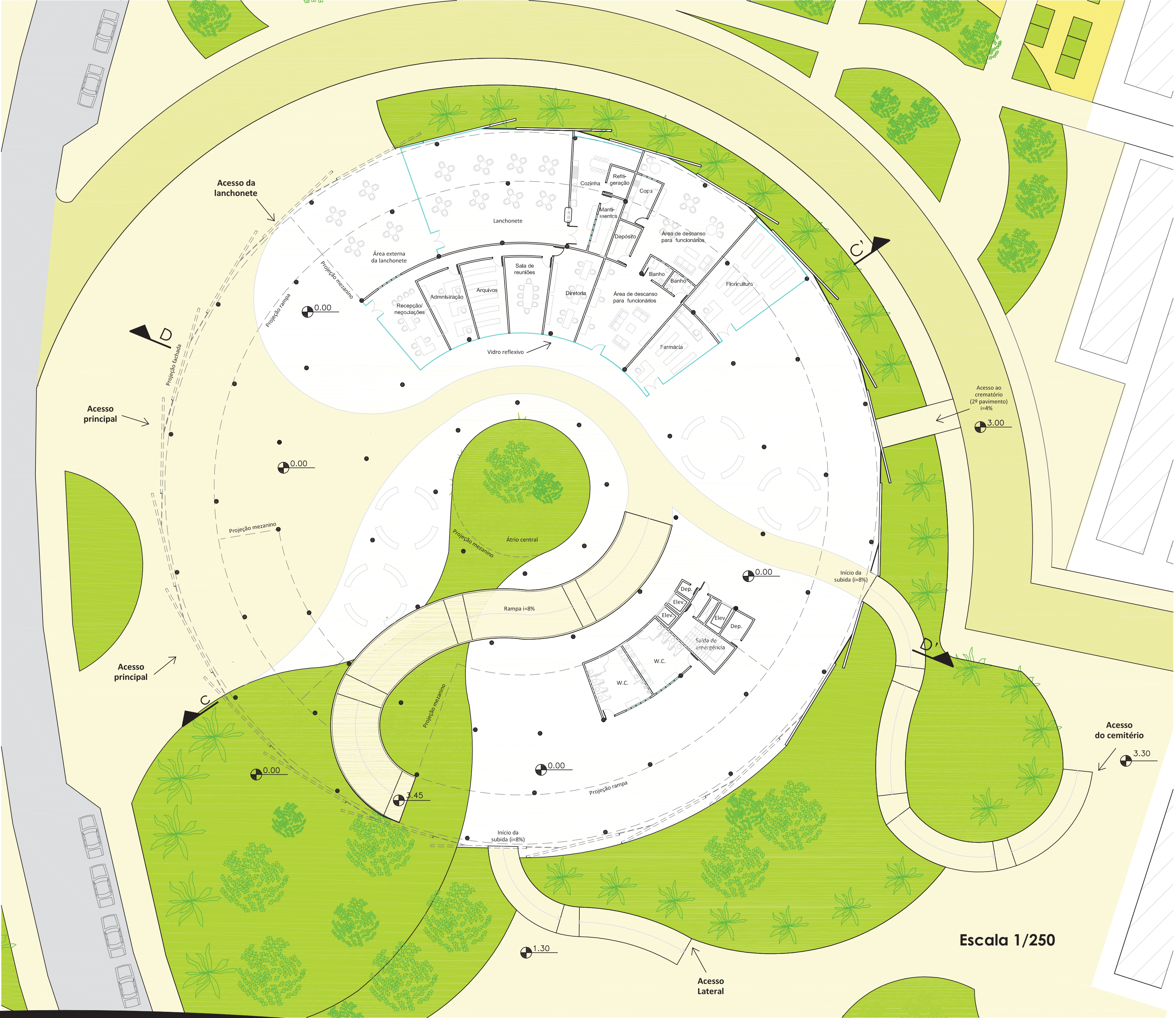
A lanchonete está posicionada de uma forma que possibilite o uso tanto pelas pessoas que frequentam a edificação quanto o parque, sem que venha causar tumulto por estar voltada principalmente para fora.

Como mostram os níveis, a edificação está semi-enterada em um local onde existe três metros de desnível do acesso principal para o lado oposto do círculo, onde acontece o acesso ao crematório, que se encontra no segundo pavimento.

A vegetação do exterior entra no prédio, passando por debaixo da rampa. Juntamente com a marcação diferenciada no piso, acontece o direcionamento dos visitantes para a rampa que inicia o percurso para cima, e a rampa que leva à parte antiga do cemitério.

O raio total da edificação é de 36,20m, e do átrio central 7m.

ÁREAS	m²
Administrativa	192
Funcionários	180
Lanchonete	240
Farmácia	42
Floricultura	76
Sanitários	60
Circulação vertical	45



## ESPAÇO MORTUÁRIO

Ampliação do Cemitério Municipal de Criciúma através de cemitério vertical com crematório e parque de integração

UNIVERSIDADE DO EXTREMO SUL CATARINENSE- UNESC  
ARQUITETURA E URBANISMO  
TRABALHO FINAL DE GRADUAÇÃO II  
ORIENTADOR: ADEMIR FRANÇA  
ACADÊMICA: ALICE MARTINS CARDOSO

